



Livre blanc sur le développement durable du tourisme en Méditerranée

Le cas du tourisme méditerranéen français

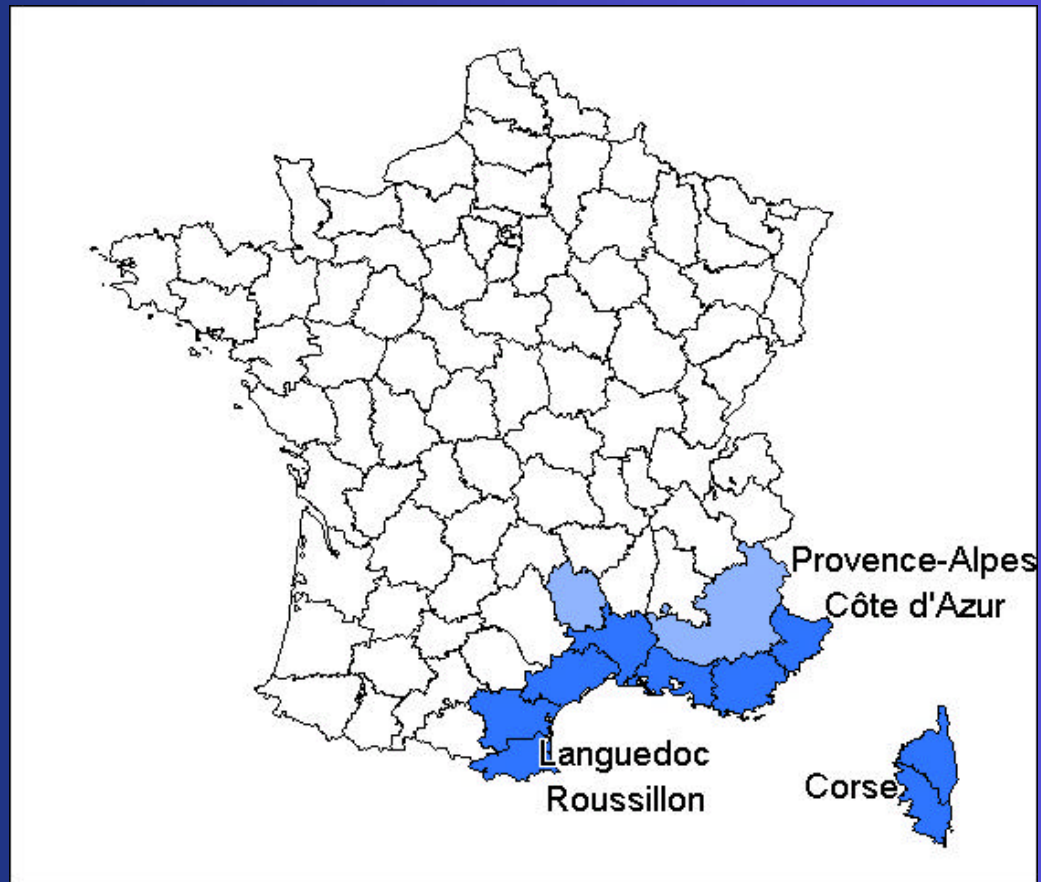
Ghislain Dubois- Tourisme et Environnement Conseil, février 2002

Plan de l'exposé

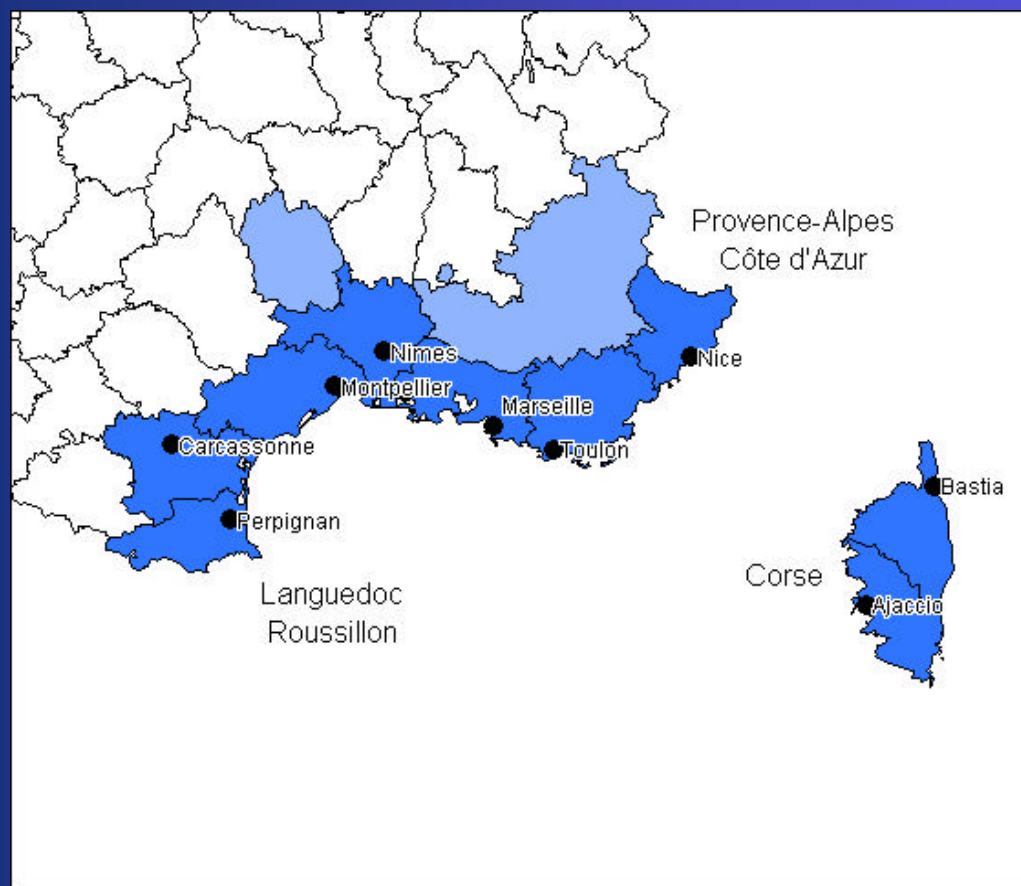
- Le tourisme des régions méditerranéennes dans le tourisme français et le tourisme méditerranéen
- Quelques caractéristiques du tourisme français
- Les régions méditerranéennes : trois modèles de développement touristique
- Priorités et pistes d'action

Les régions méditerranéennes

Une petite partie du territoire français



3 régions (Nuts 2) et 9 départements (Nuts 3)



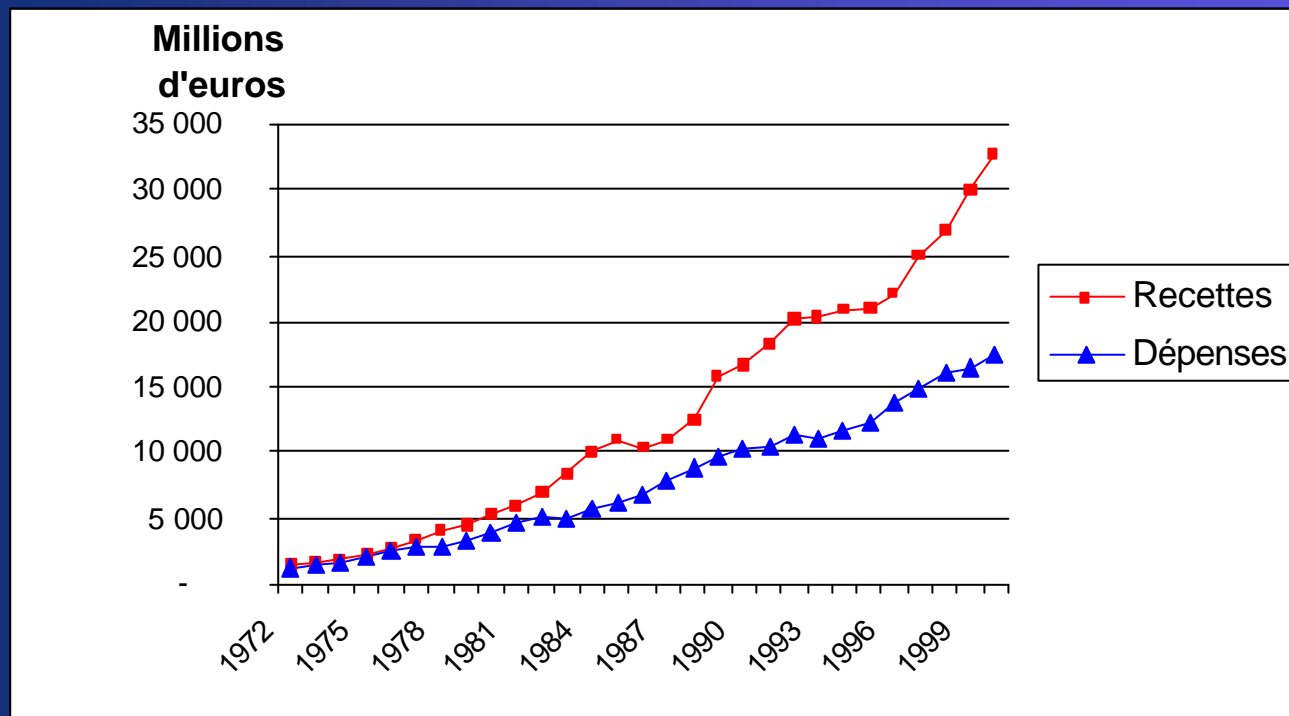
Les régions méditerranéennes dans le tourisme français et le tourisme méditerranéen

- 24,7 millions de séjours des Français, soit 17,7 % des séjours France entière (1999)
- 13 millions de séjours étrangers, soit 16 %
- Premier pays au monde en terme d'arrivées de touristes internationaux (75 millions en 2000), mais...
- ... **la 3ème ou 4ème destination méditerranéenne, derrière Espagne, Italie et Grèce**

Quelques caractéristiques du tourisme français

Un poids économique important

Évolution du poste « Voyages » de la balance des paiements entre 1972 et 2000

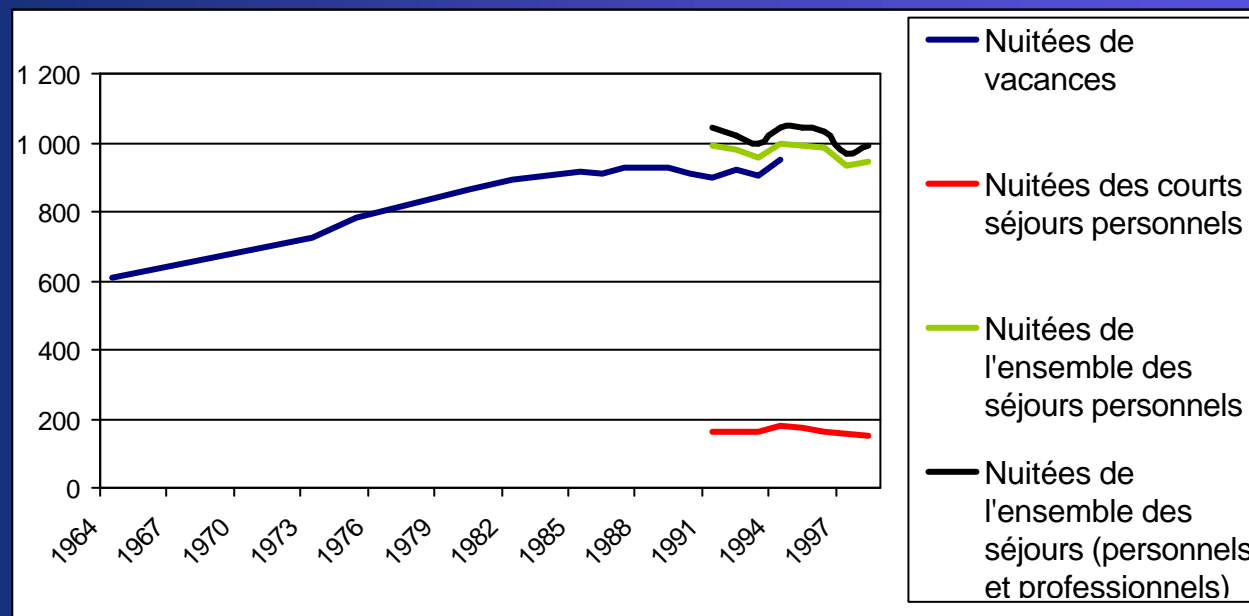


Source: Banque de France / direction du Tourisme (estimation pour l'année 2000)

Quelques caractéristiques du tourisme français

Le tourisme domestique : stagnation des nuitées, multiplications des séjours

L'évolution des nuitées touristiques des Français de 1964 à 1998 (millions de nuitées)

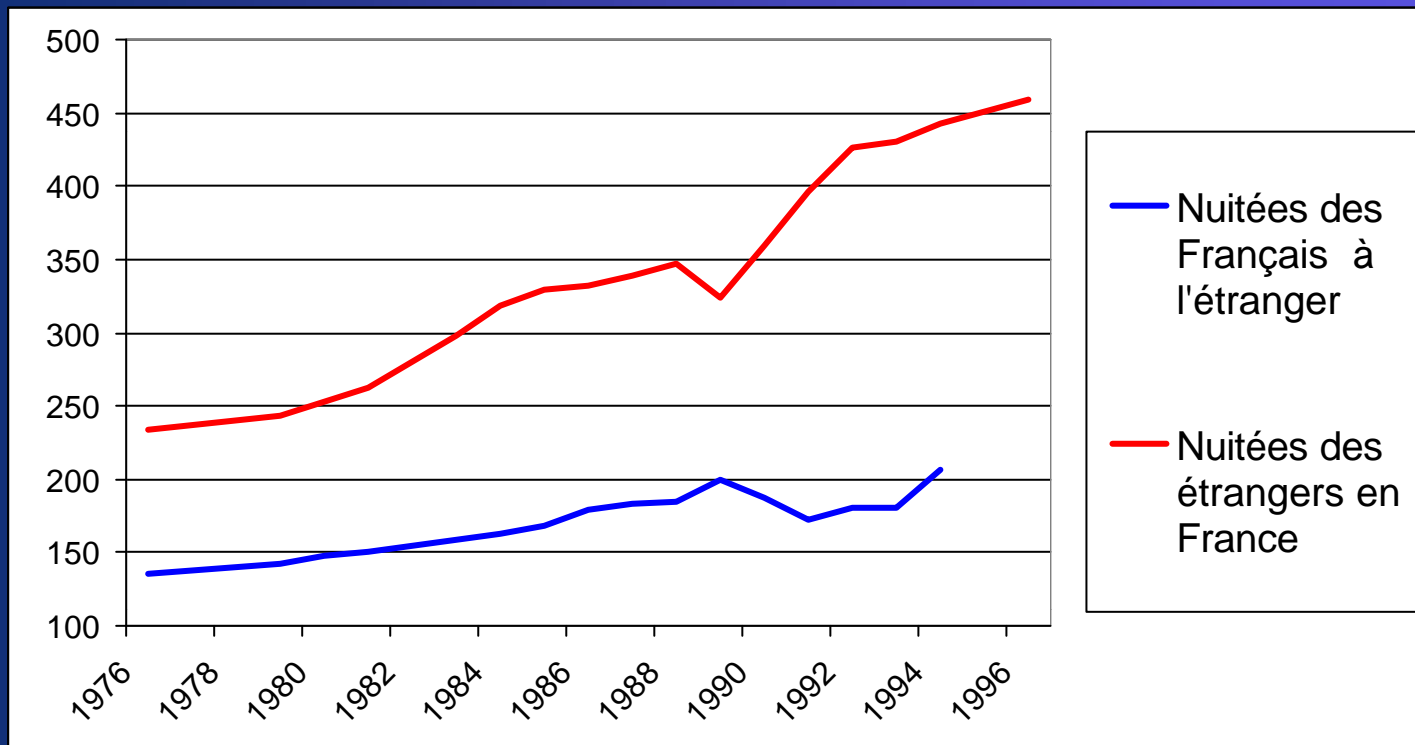


Source: Insee (enquête Vacances des Français), direction du Tourisme / Sofrès (enquête Suivi des déplacements touristiques)

Quelques caractéristiques du tourisme français

Un tourisme international en croissance

Évolution des nuitées des Français à l'étranger et des nuitées des étrangers en France de 1976 à 1996 (millions de nuitées)

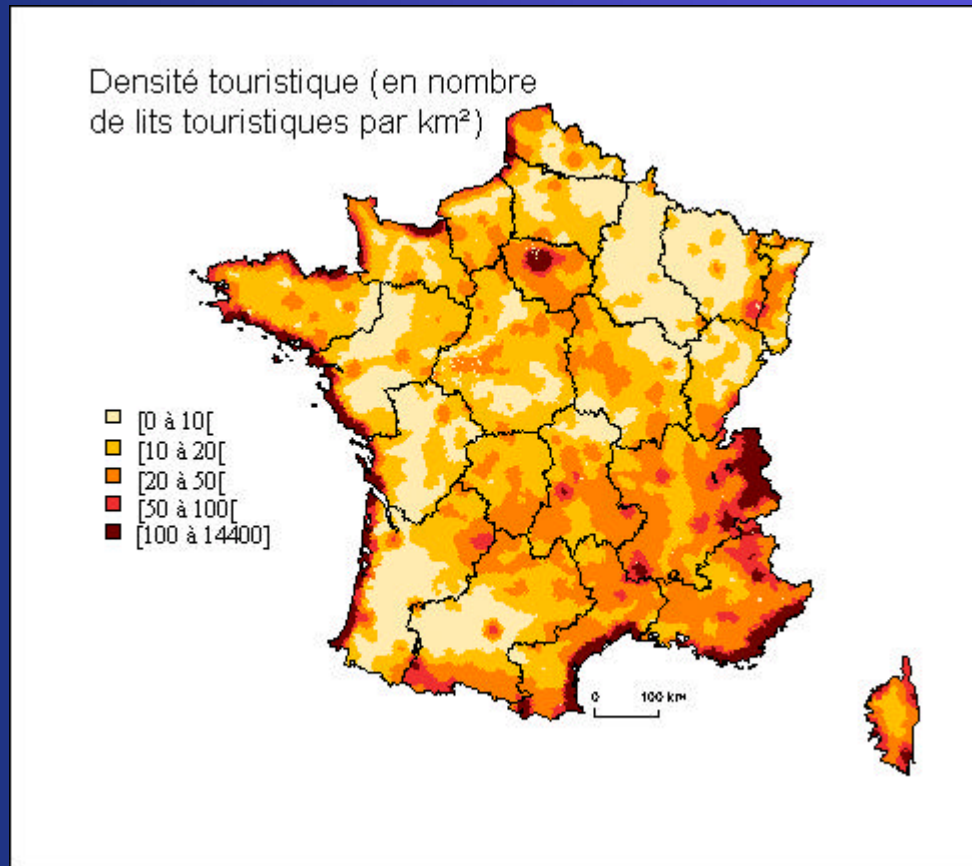


Insee (enquête Vacances des Français), direction du Tourisme (enquête aux frontières)

Quelques caractéristiques du tourisme français

Un tourisme concentré dans l'espace

Densité touristique (en nombre de lits touristiques par km²)

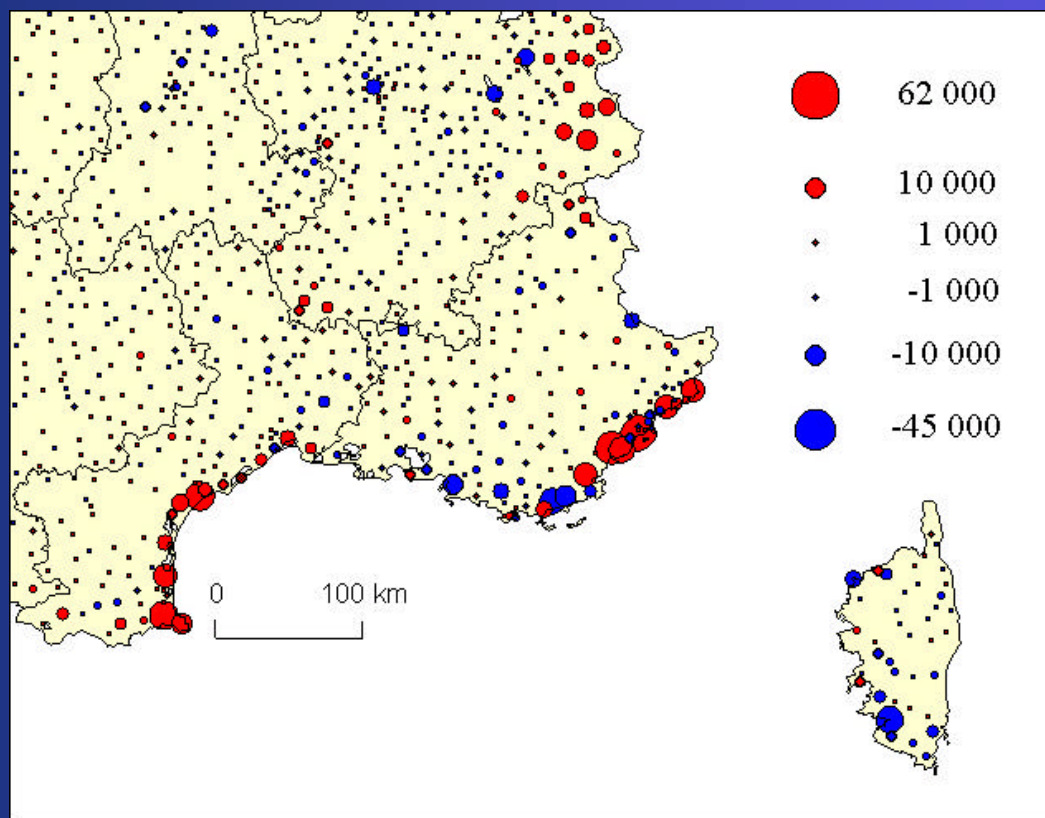


Source: Ifen d'après direction du Tourisme, Insee (1999), Insee (Recensement de la population en 1999)

Quelques caractéristiques du tourisme français

Les évolutions en cours sur le littoral méditerranéen

Évolution de la capacité d'hébergement entre 1990 et 1999
(nombre de lits)

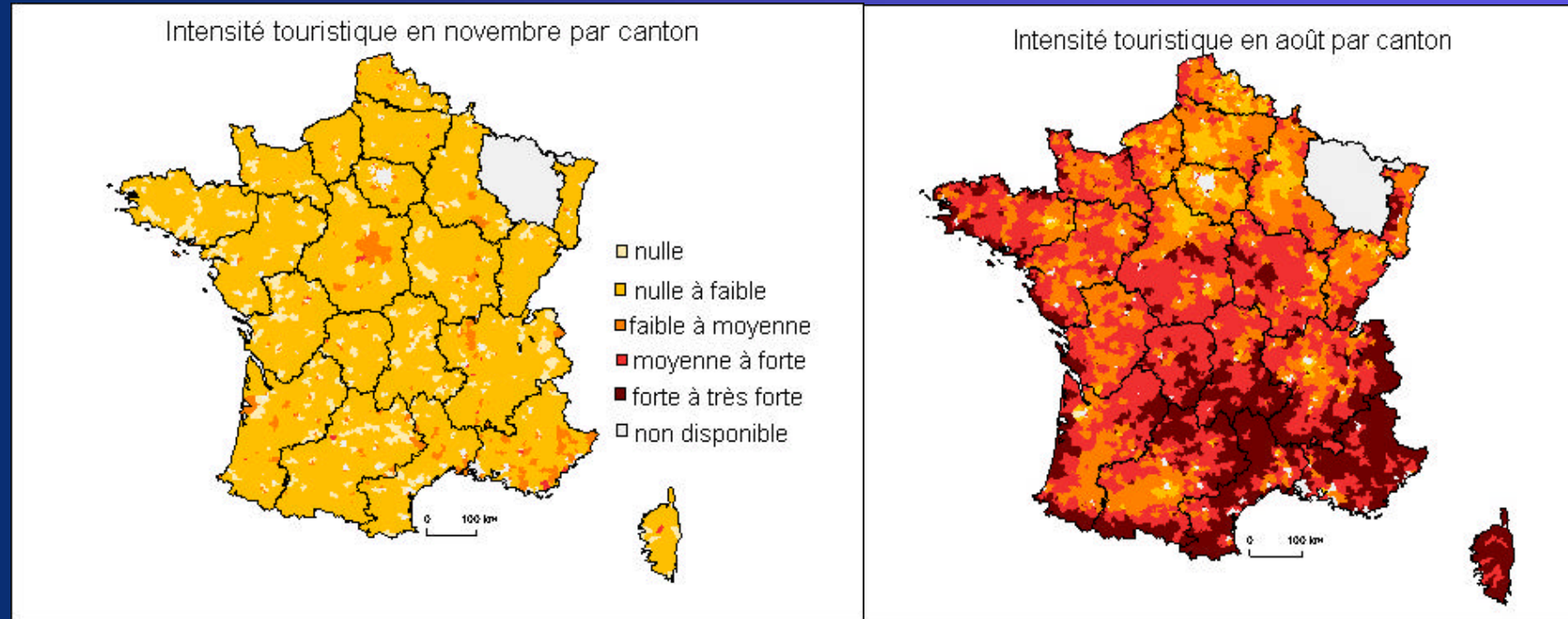


Source: Ifen d'après direction du Tourisme, Insee (1999), Insee (Inventaire communal 1988, Recensement de la population 1990 et 1999)

Quelques caractéristiques du tourisme français

Un tourisme concentré dans le temps

Intensité touristique en novembre et en août

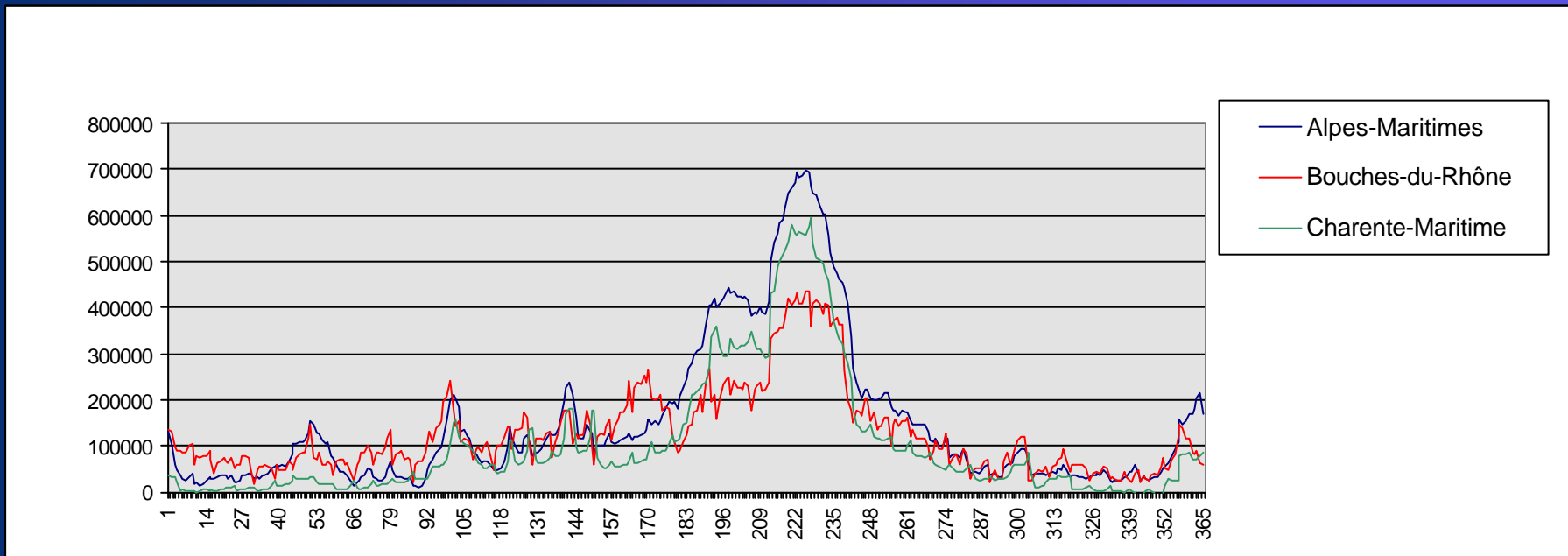


Source: Ifen d'après Insee (Inventaire Communal 1998)

Quelques caractéristiques du tourisme français

Un tourisme concentré dans le temps

Profil de fréquentation des départements littoraux en 1998
(milliers de nuitées)



Source: BET Marchand, maîtres d'ouvrages régionaux et départementaux

Quelques caractéristiques du tourisme français

Une pression sur les ressources du littoral

Nombre de lits touristiques par kilomètre de plage et par kilomètre de côte naturelle en 1999

Façade	Linéaire de plage (km)	Lits par kilomètre de plage	Linéaire côtier naturel en 1990 (km)	Lits par kilomètre de côte naturelle
Nord - Pas-de-Calais - Picardie	116	2622	106	2879
Normandie	296	1813	350	1534
Bretagne	689	1483	522	1959
Loire - Vendée - Charentes	449	3210	340	4237
Aquitaine	302	2513	289	2625
Languedoc-Rousillon	180	7343	63	20974
Provence - Alpes - Côte d'Azur	256	5792	192	7710
Corse	242	1269	503	610

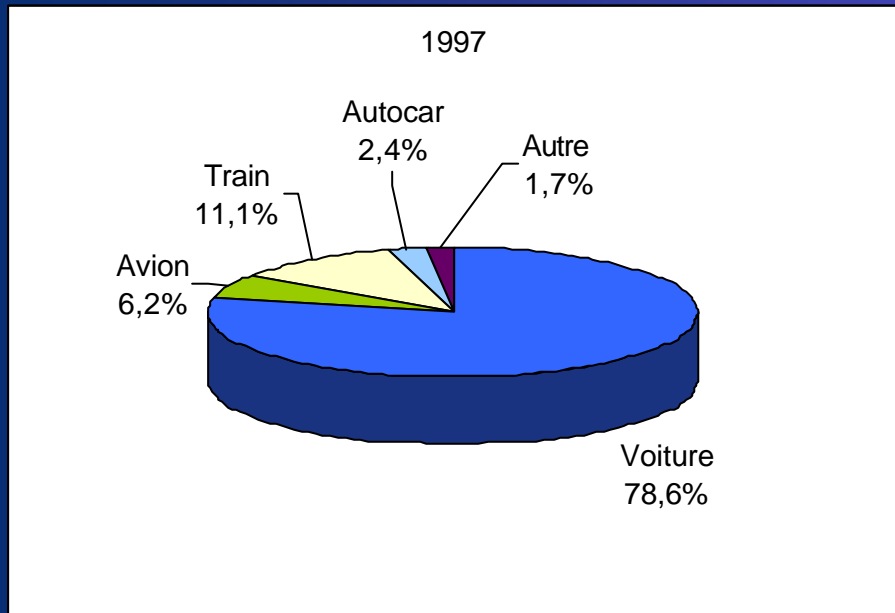
Source: Ifen d'après direction du Tourisme - Insee (1999), Insee (Recensement de la population 1999), Union européenne - BRGM (Corine érosion côtière), CELRL / Géosyscom (1996)

Quelques caractéristiques du tourisme français

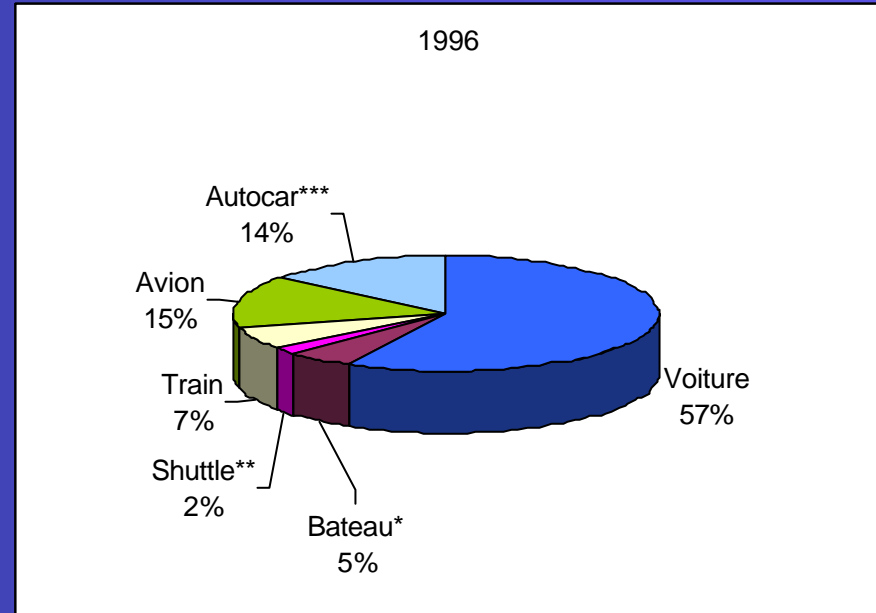
La domination de l'automobile

Modes de transports utilisés par les touristes pour se rendre en France

Touristes français



Touristes étrangers



Source: direction du Tourisme / Sofrès (enquête Suivi des déplacements touristiques), direction du Tourisme (enquête aux frontières)

Les régions méditerranéennes: trois modèles de développement touristiques

- Les trois régions (Provence Côte d'Azur, Languedoc Roussillon et Corse) ont connu des **modes de développement touristique décalés dans le temps**
- **Aucun de ces modèles n'est exemplaire** dans une perspective de développement durable, mais on peut **tirer des leçons** de chacun

La région Provence Côte d'Azur: un modèle spontané

- Une page d'histoire du développement touristique : la Riviera, les villes d'hiver, puis le tourisme de masse à partir des années 1950.
- Un changement total de perspective avec la **généralisation de l'automobile** : étalement urbain.
- Un développement touristique **laissé à l'initiative privé**
- Un développement guidé par la **recherche du profit foncier**
- Une urbanisation diffuse et une forte **artificialisation du littoral**
- Une offre d'hébergement dominée par la **résidence secondaire** (faibles taux d'occupation)
- L'automobile omniprésente: il est très difficile de promouvoir les transports collectifs dans cette région. **Fortes irréversibilités.**
- **Une offre diversifiée** (littoral et arrières-pays)

La région Provence Côte d'Azur: un modèle spontané

→ Une réussite économique

- Le tourisme a été la base du développement d'une région peu peuplée au XIXème siècle
- Il a des effets induits importants, particulièrement sur le développement du secteur tertiaire. Des zones changent de vocation (Nice)

→ Une utilisation non optimale des ressources

- On aurait pu faire mieux avec moins : les résidences secondaires sont sous occupées, les navires de plaisance ne servent que quelques jours par an
- Une situation de quasi saturation, avec des goulets d'étranglement (voir le projet controversé de doublement de l'autoroute A8)
- Une course en avant à la construction, puisque le système est basé dessus

→ Des impacts sur l'environnement littoral et marin très importants

- Le linéaire côtier naturel est passé de 12% à 2% entre 1960 et 1990 dans les Alpes Maritimes
- Entre 10% et 20% des herbiers de Posidonies ont été détruits par les ports

→ De fortes irréversibilités. Comment corriger les erreurs ? La maîtrise foncière semble déterminante pour un développement plus équilibré

La région Languedoc Roussillon : un modèle planifié

- Une volonté de **rationalisation**
- Un **aménagement volontariste de l'Etat** : maîtrise foncière, plan de développement. La mission Racine pour « Aménager la France des vacances »
- **Une urbanisation regroupée**, sur le modèle de la station intégrée alternée avec des zones naturelles préservées
- Une offre d'hébergement dominée par les **locations touristiques** : une mise en marché plus facile
- Une offre très spécialisée sur le **modèle balnéaire simple**

La région Languedoc Roussillon : un modèle planifié

- **Un modèle remis en cause:** vieillissement de l'offre (réhabilitation des meublés touristiques), offre inadaptée aux évolutions de la clientèle. Création d'une deuxième mission interministérielle d'aménagement en 2001.
- **Un succès économique incertain,** particulièrement à propos des retombées locales et des effets induits sur le développement régional. Persistance d'un chômage élevé
- **Un environnement un peu mieux préservé qu'en Provence.** Le linéaire côtier naturel est cependant passé de plus de 50% à 25% entre 1960 et 1990

La Corse : un modèle « défensif »

- **Richesses naturelles** (plus de 60% de côtes naturelles), population peu nombreuse, **élément identitaire marquant**
- **Une société fragile**, qui s'interroge sur son avenir
- **Très forte réticences** face au développement d'un tourisme de masse, standardisé, qui ne profiterait pas à la Corse. **Défiance face aux investisseurs extérieurs**
- Un mouvement autonomiste violent et sensibilisé aux questions d'environnement: **on construit peu en Corse**
- **Un dérive « mafieuse »** : le développement est pris en otage

La Corse : un modèle « défensif »

- Une situation **conflictuelle**, un **tourisme peu développé**, mais:
- Une très bonne **valorisation de l'arrière pays**, une offre quand même diversifiée
- Une très bonne **valorisation des ressources locales**:
 - Le lien entre agriculture et tourisme est bien établi
 - Le bâti traditionnel est mis en valeur, malgré des blocages
 - La culture locale est omniprésente (chants, cuisine)
 - Des retombées économiques locales proportionnellement plus importantes
- **Un environnement préservé**:
 - Parc naturel régional de Corse. Les parcs naturels régionaux, également présents en Provence et en Languedoc, sont un bon exemple de conciliation entre développement et protection
 - Des modèles d'urbanisation à inventer. C'est l'actualité de la Corse : comment inventer un mode d'urbanisation touristique intégré dans l'environnement ?

Priorités et pistes d'action

Un constat : malgré une valorisation de l'arrière pays exemplaire (PNR, restauration...), **le littoral reste la base, sinon le moteur du tourisme méditerranéen**

L'enjeu principal est la gestion de destinations matures, avec des situations non optimales, **gérer un tourisme de masse pour :**

- en limiter les impacts environnementaux
- anticiper les évolutions de la demande touristique (plus de nature, de culture, d'activités : diversification)

Priorités et pistes d'action

Comment pérenniser le développement touristique ?

- Certaines régions reposent sur des dynamiques instables: vieillissement de l'offre, course en avant vers la construction
- Il faut assurer une rentabilité à long terme de l'existant, « assurer » l'existant contre les risques de crise, les dynamiques de surinvestissement
- Faire du développement qualitatif, et pas quantitatif (plaisance)
- Diversifier l'offre

Priorités et pistes d'action

Comment limiter l'artificialisation du littoral ?

- Politiques d'acquisition foncière: conservatoire du littoral
- Fixer des seuils, limiter la construction touristique dans certaines zones : il n'existe pas d'objectif affiché dans ce sens
- Limiter la construction de résidences secondaires : aucun outil réglementaire n'existe pour l'instant
- Mieux utiliser l'existant : mettre en location les résidences secondaires, les navires de plaisance, élaborer une offre hors saison

Priorités et pistes d'action

Comment régler la question des transports ?

- Fortes irréversibilités : l'urbanisme conditionne le choix d'un mode de transport
- Développer des alternatives à la voiture : circulations douces, randonnée, vélo, cheminements piétons... Développer une chaîne du transports en commun depuis le lieu de résidence vers le lieu de vacances, puis dans les destinations
- Suivre de près l'évolution du transport aérien :
 - les Français partent de plus en plus à l'étranger (+ 10% en 2000), donc plus souvent en avion
 - Succès des alternatives à l'avion: TGV Paris Marseille
 - Le Livre blanc des transports de l'Union européenne recommande des politiques actives de substitution de l'avion par le train pour des trajets inférieurs à 1000 km, et une taxation du kérosène pour les avions (plutôt pour les trajets intra communautaires ou intra OCDE).

Tourisme Transports Territoires

TEC

Environnement

Conseil

Ghislain Dubois

89 rue de la République 13002 Marseille

Tel : + 33 (0) 4 91 91 81 25

Mobile : + 33 (0) 6 10 16 22 35

Messagerie : dubois@orleans.ird.fr